



Guía Oficial del Valle del Río Grande/Texas más al sur

PARA LA TEMPORADA DE HURACANES

2020

 *Corpus Christi*

 *Brownsville*



¡Prepárate AHORA!

weather.gov/rgv



Carta a los Residentes

Residentes del Valle del Río Grande,

La temporada de huracanes se acerca y debemos estar preparados. De hecho, históricamente 14 huracanes han impactado las costas del estado de Texas durante el mes de junio, así que es importante prepararse antes del comienzo de la temporada, la cual inicia el mes de junio. Tal y como vimos tras el paso de Harvey, lo que resultó en \$125 mil millones en daños, los huracanes pueden resultar devastadores y muchos residentes todavía están intentando recuperarse dos años después del paso de esta tormenta. 2020 marca el 40 aniversario del huracán Allen (foto de portada), que amenazó al valle bajo como un monstruo de categoría 5 a solo un día de tocar tierra.

Los huracanes traen consigo una multitud de peligros, incluyendo mortíferas marejadas ciclónicas, inundaciones y tornados. Estas fuerzas destructivas podrían desplazarlo a usted y su familia de su hogar durante meses o años. Es por esto que los residentes deben tomar la preparación para los huracanes muy seriamente. Esta guía actualizada le puede ayudar a usted y a su familia a prepararse. Aprenda qué puede hacer antes, durante y luego del paso de una tormenta. Su plan debe incluir las preparaciones para su hogar, colección de suministros, verificación de su póliza de seguros (la cual debe estar al día), y la planificación en caso de tener que evacuar su localidad.

Existen muchas organizaciones que le pueden ayudar a prepararse. La Alianza Federal para las Casas Seguras (FLASH por sus siglas en español, hurricanestrong.org) contiene una gran cantidad de información sobre cómo preparar su hogar antes del impacto de una tormenta. Si usted ha de necesitar asistencia, simplemente llame al 2-1-1 para registrarse en el Registro de Asistencia de Emergencias del Estado de Texas. Puede encontrar más información sobre estos grupos y varios otros en esta guía.

No se distraiga con las perspectivas disponibles para la temporada de huracanes. Es muy importante estar totalmente preparado cada temporada. Una vez se forme una tormenta, obtenga el pronóstico oficial a través del Servicio Nacional de Meteorología (NWS por sus siglas en inglés) y los medios de comunicación locales, y siga las sugerencias de los oficiales locales. ¡Tome este tiempo y asegúrese que usted y su familia estén preparados!

¡Espero que se mantenga seguro durante esta temporada de huracanes!

Sinceramente,

Barry S. Goldsmith

Meteorólogo de Coordinación y Aviso
Servicio Nacional de Meteorología
Brownsville/Río Grande Valley, Texas

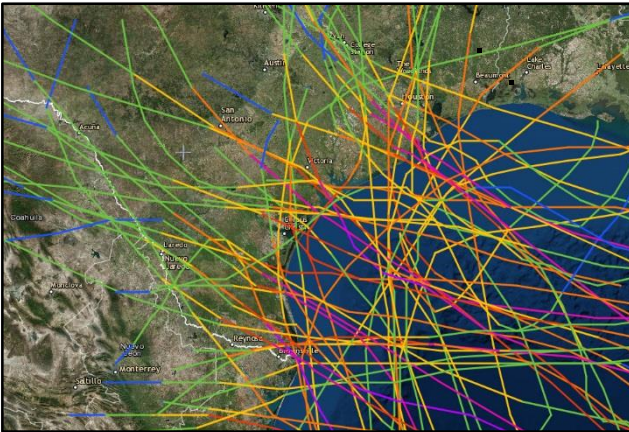


Sobre los Huracanes



Arriba: Imagen satelital de alta resolución del Huracán Harvey a medida que se acercaba a la Costa Central de Texas. Imagen—NOAA

Los huracanes se forman sobre aguas cálidas como las que encontramos en el Golfo de México. La temporada de huracanes comienza el 1ero de junio y termina el 30 de noviembre. El peligro máximo para la costa de Texas ocurre entre los meses de agosto a septiembre, pero estos pueden y han azotado las costas de Texas en cualquiera de los meses de la temporada de huracanes (aunque cero en noviembre desde 1851).



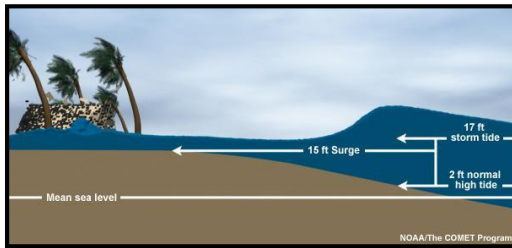
Arriba: Perspectiva histórica de los huracanes que han hecho su entrada en Texas desde 1851. Imagen—NOAA

Desde 1851, 64 huracanes han azotado las costas de Texas. Esto indica un promedio de un huracán cada tres años.

Marejadas Ciclónicas

Marejadas Ciclónicas

La marejada ciclónica es un crecimiento anormal por encima del nivel del agua de la marea astronómica predeterminada generado por una tormenta. Las marejadas ciclónicas no deben ser confundidas con las mareas de la tormenta, ya que estas últimas se definen como el crecimiento en el nivel del agua debido a una combinación de la marejada ciclónica y la marea astronómica. Este crecimiento en el nivel del agua puede causar inundaciones extremas en las áreas costeras, lo cual puede resultar en mareas de tormenta que pueden alcanzar los 20 pies o más de altura en algunos casos. En las costas de Texas las inundaciones pueden penetrar costa adentro en algunos casos dependiendo de la elevación del terreno. Si la marea de la tormenta es mayor que la elevación del terreno (incluso si se encuentra costa adentro) entonces es posible que ocurran inundaciones debido a la marejada ciclónica.



¡Las Marejadas Ciclónicas Pueden Ser Mortales! Aquí 6 Consejos Para Estar preparados

1. Las inundaciones debido a las marejadas ciclónicas representan usualmente la mayor amenaza a la vida y la propiedad en un huracán. Estas presentan un gran riesgo de ahogamientos. Tan solo 6 pulgadas de agua en movimiento puede derribar a un adulto. Se necesitan tan sólo dos pies de agua corriendo para llevarse consigo la mayoría de los vehículos.
2. La marejada ciclónica puede generar un rápido incremento en el nivel del agua y causar inundaciones en áreas grandes en tan solo unos minutos, y puede dejar a los residentes sin el tiempo suficiente para evacuar el área si no lo hizo cuando le fue indicado.
3. Las marejadas ciclónicas no son dependientes de la Escala de Vientos de Huracán de Saffir-Simpson. Estas categorías están basadas en los vientos del huracán solamente y no toman en consideración la marejada ciclónica. Cualquier ciclón tropical, independientemente de su categoría, puede causar marejadas ciclónicas que amenacen la vida.
4. Muchas áreas en las costas del Golfo de México son vulnerables a las marejadas ciclónicas, incluyendo áreas localizadas a muchas millas costa adentro dependiendo de la elevación del terreno en el plano costero. Descubre hoy si resides en una zona de evacuación (vea las páginas 5-7 de esta guía).
5. Las marejadas ciclónicas pueden ocurrir antes, durante o luego del paso del centro de la tormenta por un área, y puede dejar intransitable las rutas de evacuación. El agua también puede incrementar con mucha anticipación al paso de la tormenta, en algunos casos 36 horas o más con anterioridad. Cuando se le ordene evacuar su área, no espere hasta el último momento para hacerlo.
6. Durante el pico del evento de las marejadas ciclónicas, es improbable que los oficiales de manejo de emergencias puedan alcanzarlo si se encuentra en peligro.

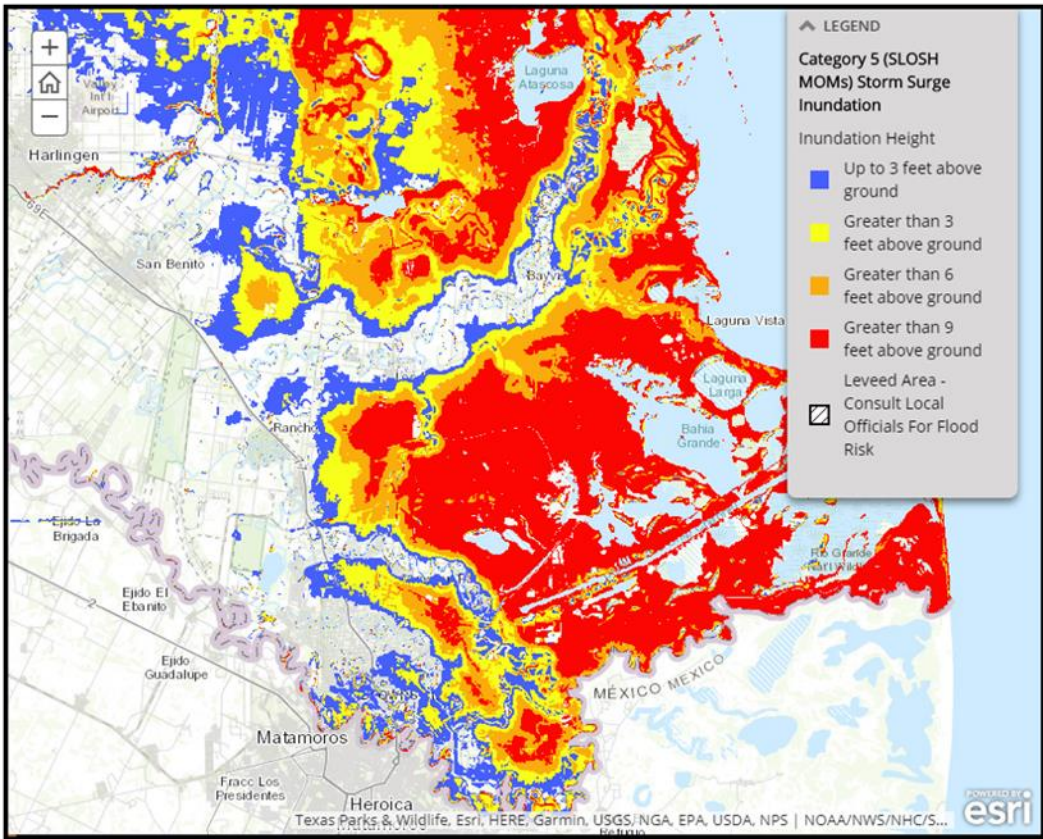


Para más información sobre las marejadas ciclónicas vea el nuevo video sobre las Marejadas Ciclónicas del Centro Nacional de Huracanes (CNH):

<https://www.youtube.com/watch?v=bBa9bVYKLP0>

Marejadas Ciclónicas

Costa del Condado de Cameron



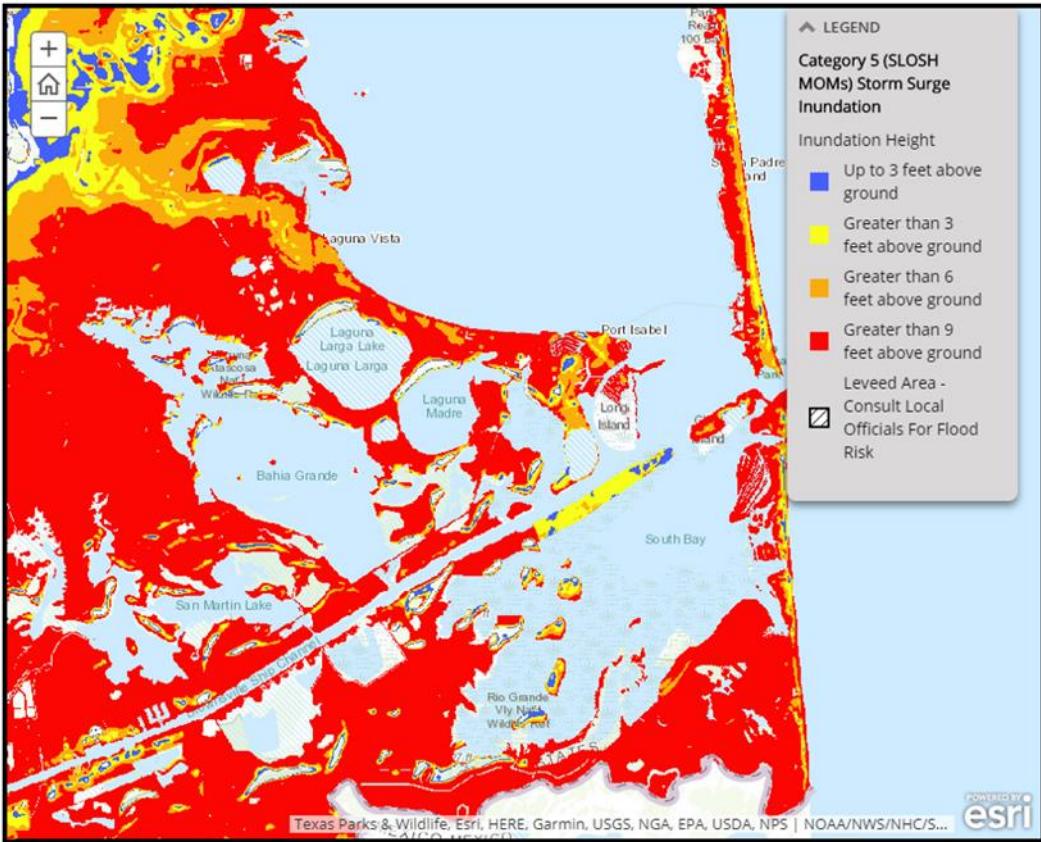
Arriba: Este mapa muestra ambos, la altura por encima de la tierra la cual el agua podría alcanzar y el peor escenario posible debido a inundaciones causadas por las marejadas ciclónicas.

“De los peligros asociados a los huracanes, las marejadas ciclónicas son la principal causa de pérdida de vidas.”

-Centro Nacional de Huracanes

Marejadas Ciclónicas

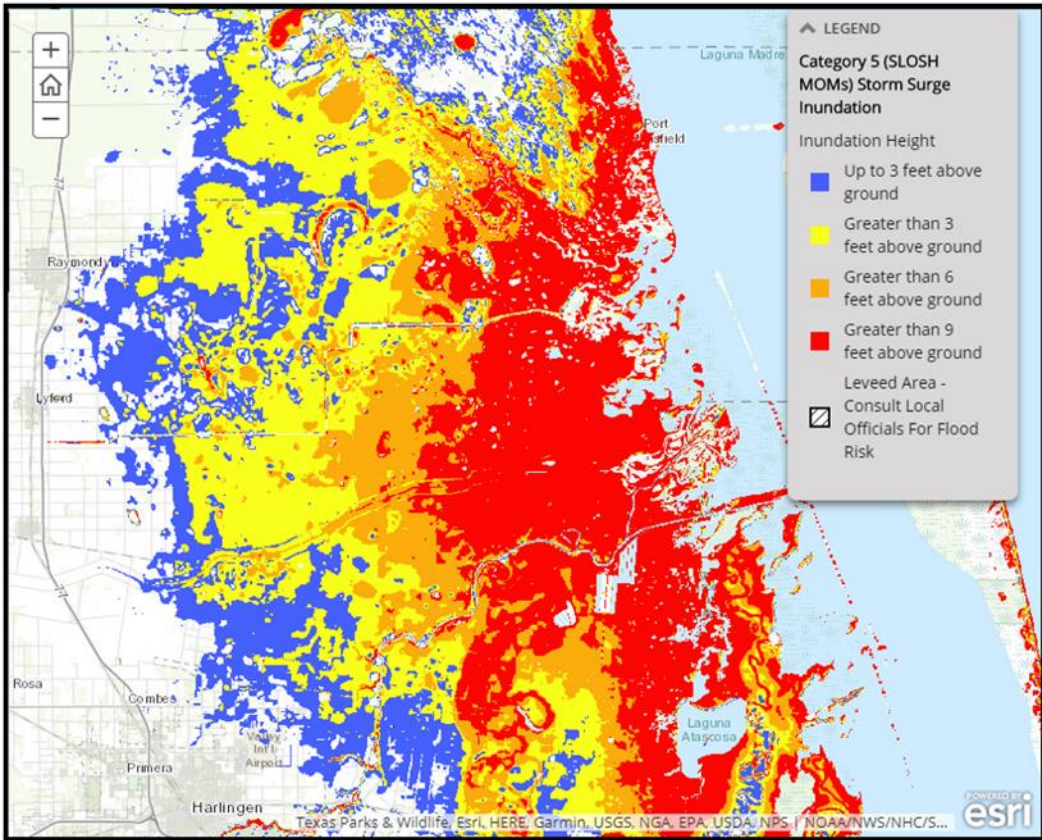
South Padre, Port Isabel, and Laguna Vista



Arriba: Este mapa muestra ambos, la altura por encima de la tierra la cual el agua podría alcanzar y el peor escenario posible debido a inundaciones causadas por las marejadas ciclónicas.

Marejadas Ciclónicas

Costa del Condado de Willacy



Arriba: Este mapa muestra ambos, la altura por encima de la tierra la cual el agua podría alcanzar y el peor escenario posible debido a inundaciones causadas por las marejadas ciclónicas.

¿Desea ver más mapas de inundación en alta resolución?
Visite: [Mapas Nacionales de Amenazas de Marejadas Ciclónicas](#)

Inundaciones Tierra Adentro

Existen numerosos ejemplos de inundaciones significativas causadas por ciclones tropicales en Texas. Las tormentas que tienen un movimiento lento son las más peligrosas ya que las lluvias fuertes persisten durante un periodo de tiempo más largo.

Cinco Maneras Prácticas para Protegerse Usted y a Otros de los Peligros de las Inundaciones Tierra Adentro

Proteja sus Documentos Personales y Artículos Especiales

- Almacene objetos de valor en contenedores de plástico con los bloqueos de tapa.
- En caso de una evacuación, usted debe ser capaz de asegurar y mover todos sus objetos de valor en un lapso de 15 minutos.

Compre un Seguro de Inundaciones: Un Plan para las Cosas Reemplazables

- El Programa Nacional de Seguros de Inundación (NFIP por sus siglas en inglés) está disponible por un agente de seguros o por el NFIP.
- Para obtener más información visite la siguiente página web: www.floodsmart.gov

Proteja su Hogar de las Inundaciones: Tome Medidas para Minimizar los Daños por Inundaciones

- Instale una membrana a prueba de inundaciones alrededor de la base de su hogar
- Eleve las unidades exteriores de aire acondicionado en plataformas por encima del nivel del suelo.
- Almacene los objetos raramente usados o costosos en el ático o en altas estanterías.
- Apague el interruptor principal para prevenir un corto circuito y eliminar la amenaza de electrocución.

Desarrolle un Plan de Inundación para la Familia

- Desarrolle un plan de acción para evitar el pánico durante una emergencia.
- Tenga una ruta de evacuación y un plan alternativo en caso de que se le pida evacuar.
- Comuníquese sus planes a amigos o familiares que vivan fuera de su área.
- Tenga a la mano radios o televisores alimentados por baterías que puedan ser utilizados en caso de que ocurra un apagón.

Nunca Maneje por Carreteras Inundadas

- Cuando maneja por carreteras inundadas pone en peligro su vida y la vida de otras personas.
- A menos que se le indique que evacúe, usted está probablemente más seguro en su localidad concurrente.
- Si se encuentra con inundaciones en la carretera, ¡Dese la Vuelta, No Se Ahogue!



Tornados y Vientos Destructivos

Los ciclones tropicales pueden generar tornados. Estos se forman generalmente dentro de las tormentas eléctricas que se encuentran entre las bandas de lluvia distantes del centro del huracán, pero también se pueden generar cerca del ojo del huracán. Los tornados generados por ciclones tropicales son relativamente débiles y de corta duración, pero aún así, representan una amenaza.

Los vientos huracanados con intensidad de 74 mph o más pueden destruir edificios, casas móviles, árboles y postes del tendido eléctrico. Escombros tales como las señales en la carretera, materiales de techo, revestimientos y otros objetos pequeños dejados fuera se pueden convertir en proyectiles durante un huracán. Los vientos más intensos ocurren en la región conocida como el ojo del huracán, donde las ráfagas más destructivas se encuentran en el lado derecho de la pared del ojo. Los vientos huracanados pueden sentirse a 150 millas de distancia de la costa.



Arriba: Daños a la comunidad de Copano Village en el Condado de Aransas, TX tras el paso del Huracán Harvey en el 2017.



Arriba: Remolque de contenedores apoyado en un vehículo recreativo en San Pedro, luego del tornado EF0 asociado con el huracán Alex en 2010.

¡LOS RESIDENTES DE CASAS MÓVILES DEBEN EVACUAR!

- Ninguna casa móvil o prefabricada, sin importar lo nueva que sea, puede proporcionar protección contra la fuerza de los vientos de un huracán.
- Las correas o las cuerdas no pueden proteger ninguna casa móvil contra los fuertes vientos de un huracán.
- Los residentes de casas móviles deben evacuar cuando así lo indiquen las autoridades locales.

Escala de Vientos de Huracán de Saffir-Simpson

- Categoría 1 – Vientos de 74 a 95 mph
- Categoría 2 – Vientos de 96 a 110 mph
- Categoría 3 – Vientos de 111 a 129 mph
- Categoría 4 – Vientos de 130 a 156 mph
- Categoría 5 – Vientos mayores a 157 mph

Preparación para un Huracán

Preparación para su Hogar

La Altura del Terreno sobre el Nivel del Mar es Importante

- Conozca la altura del terreno sobre el nivel del mar de su hogar. Sepa si se encuentra en una zona de inundación y/o evacuación.

Casas Móviles

- Verifique las correas por si alguna está rota u oxidada.
- ¡La evacuación debe ser inmediata cuando las autoridades lo indiquen!

Jardines

- Mantenga sus árboles y arbustos podados, especialmente los que se encuentran cerca de su casa.
- Repare o reemplace las cercas que estén dañadas.

Techos

- Inspeccione el techo. Asegúrese que no tenga escombros. Si el tejado se encuentra en malas condiciones o dañado considere cambiarlo por uno más fuerte que resista los vientos huracanados.
- Limpie los canales de desagüe y tuberías.

Puertas

- Refuerce o reemplace las puertas del garaje con unas a prueba de huracanes.
- Refuerce las puertas de entrada dobles con un picaporte fuerte y tornillos.
- Use los tornillos de seguridad por lo menos con una pulgada mínima de longitud.

Ventanas

- Si es posible, instale persianas a prueba de huracanes.
- Inspeccione las persianas para asegurarse de que funcionen correctamente.
- Opcional: Utilice tablas de madera de 5/8", asegurándolas con clavos de 2 1/2" y/o grapas especiales. Obtenga la madera y sujetadores, corte la madera a la medida adecuada, taladre los hoyos, instálaslas y asegúrelas a la casa.

Para más información sobre la preparación de su hogar visite la Alianza Federal para las Casas Seguras (FLASH por sus siglas en español) en el siguiente enlace: flash.org/español.php



Arriba: Esta casa de buena construcción en la comunidad de Copano Village en el Condado de Aransas, TX sobrevivió al embate del Huracán Harvey en el 2017.

Consideraciones Especiales para una Pandemia

Planificar para la temporada de huracanes y otros desastres potenciales puede ser estresante y, debido a que la temporada de huracanes del 2020 llega durante la pandemia del COVID-19, esta podría ser especialmente estresante. Los profesionales de salud pública y de respuesta a emergencias tienen recomendaciones para ayudarlo a prepararse, evacuar y refugiarse de manera segura en caso de tormentas severas, al tiempo que se protege y protege a los demás del COVID-19. Encuentre a continuación algunos consejos para que usted y su familia se mantengan seguros durante la temporada de huracanes de este año.

Prepárese para la temporada de huracanes

- Comprenda que su planificación este año podría ser diferente debido a la necesidad de protegerse y proteger a los demás del COVID-19.
- Tómese más tiempo de lo usual para [preparar sus alimentos, agua y suministros de medicamentos de emergencia](#). La entrega a domicilio es la opción más segura para comprar suministros para desastres; sin embargo, es posible que no sea una opción para todas las personas. Si comprar en persona es su única opción, tome medidas para [proteger su salud y la salud de los demás cuando haga diligencias esenciales](#).
- Protéjase y proteja a los demás al surtir [recetas](#) limitando las visitas en persona a la farmacia. Inscríbese al pedido por correo o haga con tiempo los pedidos de medicamentos por teléfono, y use el servicio por ventanilla o la recogida desde el auto, si es posible.
- Preste atención a las directrices locales sobre los planes actualizados para evacuaciones y refugios, incluidos [los refugios potenciales para las mascotas](#).
- Si debe evacuar, prepare un kit listo para llevar con [artículos de uso personal](#) que necesite tener durante una emergencia. Incluya artículos que pueden ayudarlo a protegerse y a proteger a los demás del COVID-19, como desinfectante de manos o, si no está disponible, jabón en barra o líquido y dos cubiertas de tela para la cara para cada persona. Las cubiertas para la cara no se deben usar en niños menores de 2 años. Tampoco deben usarlas las personas que tengan dificultad para respirar o que estén inconscientes, incapacitadas o que no se las puedan quitar sin ayuda.
- Cuando verifique que los vecinos y amigos estén bien, asegúrese de seguir las recomendaciones del [distanciamiento social](#) (mantenerse por lo menos a 6 pies o 2 brazos de distancia de los demás) y [otras recomendaciones de los CDC](#) para protegerse y proteger a los demás.
- Si debe ir a un refugio para desastres, siga las recomendaciones de los CDC para mantenerse seguro y sano en un [refugio público para desastres](#) durante la pandemia del COVID-19.

Manténgase Seguro después de un huracán

- Debe seguir usando [medidas preventivas](#), como lavarse las manos y usar una [cubierta para la cara](#), durante la limpieza o cuando vuelva a casa.
- Es posible que tome más tiempo de lo normal restablecer la electricidad y el agua si están cortadas. Si usa un generador, tome [medidas para prevenir la intoxicación por monóxido de carbono](#).
- Si está lesionado o enfermo, comuníquese con su proveedor médico para que le recomiende un tratamiento. Mantenga limpias las heridas para prevenir infecciones. Recuerde: tener acceso a la atención médica durante la pandemia podría ser más difícil que de costumbre.
- Enfrentarse a desastres puede causar estrés y emociones fuertes, particularmente durante la pandemia del COVID-19. Es natural sentir ansiedad, tristeza y preocupación. [Sobrellevar estos sentimientos y buscar ayuda](#) cuando la necesite lo ayudarán, y ayudarán a su familia y a su comunidad a recuperarse.

Información de salud

Federal Emergency Management Agency (FEMA): <https://ready.gov/es/huracanes>

Texas Department of State Health Services: <https://www.dshs.texas.gov/Spanish.aspx>

Cameron County Public Health: <https://www.cameroncounty.us/publichealth/index.php/coronavirus/>

Hidalgo County HHS: <https://www.hidalgocounty.us/coronavirusupdates>

City of McAllen: <https://www.mcallen.net/covid19/>

City of Brownsville: <https://www.cob.us/2066/Coronavirus-Updates>

Preparación Adicional

Preparación para su Negocio y Empleados

- Identifique y proteja documentos vitales. Haga copias de los documentos importantes y archívelos en un lugar seguro fuera del establecimiento.
- Proteja los equipos electrónicos contra el agua.
- Tenga dinero extra en efectivo y cheques en blanco en caso de que lo necesite después de la tormenta.
- Desarrolle una lista de contactos en caso de emergencia disponible las 24 horas, con los números telefónicos de empleados clave.
- Programe líneas telefónicas para que los empleados puedan llamar y obtener información sobre la compañía.
- Establezca un lugar temporal para seguir operando su negocio en caso de que las instalaciones resulten afectadas.
- Proporcione a sus empleados el tiempo necesario para que preparen sus hogares y protejan a sus familias.
- Considere pagarle a sus empleados por adelantado para que puedan prepararse adecuadamente.

Preparación Marítima

- Verifique con un profesional acerca de las precauciones a seguir para proteger su embarcación durante una tormenta.
- Compre materiales necesarios para huracanes como cuerdas extras, equipo de anclaje, defensas, tableros de defensa, engranaje frontal y anclas.
- Las cuerdas de seguridad deben ser de suficiente diámetro y longitud, con al menos 3 ó 4 puntos de anclaje.
- No amarre su embarcación paralelamente al muelle. Debido a las irregularidades de la marea y oleaje, las embarcaciones pueden volcarse..

Preparación para Proteger a su Mascota

Sus mascotas deben formar parte de su plan de emergencias en caso de un huracán. A continuación algunos consejos que le ayudarán a prepararse:

- Asegúrese que las vacunas de su mascota están al corriente y tenga la cartilla con estos registros en un lugar accesible. Muchos hoteles o refugios no aceptan mascotas, por lo que tiene que informarse con anticipación.
- Asegúrese de contar con una fotografía reciente de su mascota.
- Cada mascota debe contar con una caja de transporte apropiada a su tamaño. El espacio en el interior de la caja debe ser lo suficientemente grande para que la mascota pueda pararse y dar vueltas.
- Almacene agua embotellada y comida suficiente para su mascota durante la evacuación. Por ningún motivo le permita ingerir comida o agua del exterior que pudiese estar contaminada.
- Asegúrese de llevar los medicamentos necesarios para su mascota así como un bozal, collar, correa, toallas de papel y bolsas de basura.
- Su mascota debe tener puesto en todo momento un collar con sus datos de identificación

Consejos sobre Seguros

Antes de la Tormenta

- Las políticas nuevas o existentes en su contrato no serán escritas o modificadas cuando una tormenta se acerque al Golfo de México.
- Asegúrese de entender exactamente los peligros que están cubiertos y excluidos de su póliza de seguro.
- Asegúrese que la cobertura de su póliza de seguro es adecuada para remplazar su casa y contenido en términos monetarios actuales.
- Determine si su póliza de seguro cubre gastos adicionales de alojamiento en caso de que usted tenga que vivir en una residencia temporera debido a los daños causados por la tormenta.
- Antes de la temporada de huracanes, prepare un inventario detallado por escrito y con fotografías actuales de su casa y de sus bienes y guárdelos en un lugar seguro junto con su póliza de seguro.
- Si su compañía aseguradora no cubre inundaciones o peligros generados por los vientos de un huracán, obtenga cobertura por medio del Programa Nacional de Seguros contra Inundaciones o la Asociación de Seguros contra Tormentas de Texas.

Después de la Tormenta

- Dé aviso de inmediato por escrito a su compañía de seguros.
- Tome fotografías o videos de los daños causados a la estructura y sus demás propiedades afectadas. Haga una lista enumerando todos los objetos dañados o perdidos.
- NO se deshaga de sus pertenencias dañadas o de los escombros antes de que un agente inspeccione su propiedad, a menos que los escombros sean peligrosos para la salud o que impida la limpieza local.
- Proteja su propiedad de daños mayores.
- Mantenga un registro exacto de los gastos de reparación y manutención en los que usted incurra debido al paso de la tormenta.

Páginas Electrónicas Importantes

- Programa Nacional de Seguros para Inundaciones www.floodsmart.gov
- Asociación de Seguros contra Tormentas de Texas www.twia.org
800-788-8247 (Línea de Ayuda al Consumidor)
- Departamento de Seguros de Texas www.tdi.texas.gov
1-800-252-3439 (Línea de Ayuda al Consumidor)

Contactos en Caso de Emergencia

Su Capítulo Local de Texas de la Cruz Roja Americana le recomienda que tenga los siguientes artículos en su botiquín de suministros de emergencia en caso de huracanes. No olvide realizar una reunión familiar antes de que comience la temporada de huracanes para establecer y revisar el plan de emergencia en caso de evacuación. Asegúrese de tener una lista actualizada con los números de teléfono importantes como los de su casa, trabajo, escuela, celulares y el de un contacto fuera de la ciudad ya sea un familiar o un amigo.



**Cruz Roja
Americana**

Contactos en Caso de una Emergencia

Dirección del contacto fuera de la ciudad: _____

Teléfono del contacto fuera de la ciudad: _____

Número telefónico del trabajo: _____

Número del celular de su esposo(a): _____

Número de los celulares de los hijos(as): _____

Número telefónico de la escuela: _____

Número telefónico del doctor familiar: _____

Número telefónico del banco/tarjeta de crédito: _____

Número telefónico de su agencia aseguradora: _____

**Pase lo que pase,
tú sabrás qué hacer.**

**Las aplicaciones móviles
de la Cruz Roja ponen la
ayuda en tus manos.**



Huracanes



Terremotos



Tornados



Incendios
forestales



**Número
disponible las 24
horas para
asistencia**

**1-800-RED CROSS
(1-800-733-2767)**

Descarga hoy mismo estas aplicaciones gratuitas de preparación. Marca "REDCROSS" desde tu teléfono móvil y te enviaremos un enlace para que las descargues. También puedes buscar "Cruz Roja" o "Red Cross" en las tiendas de aplicaciones de iTunes o Google Play.

Botiquín de Suministros de Emergencia

Su Capítulo Local de Texas de la Cruz Roja Americana le recomienda que tenga los siguientes artículos en su botiquín de suministros de emergencia en caso de huracanes.

- Provisiones de alimentos enlatados no perecederos y agua para al menos 7 días. Se recomienda contar con al menos un galón de agua por día por persona.
- Televisión o radio portátil que funcione con pilas y pilas extra.
- Linterna que funcione con pilas y pilas extra.
- Botiquín y manual de primeros auxilios.
- Artículos de higiene personal como jabón desinfectante en gel, toallas húmedas, papel de baño y productos de higiene femeninos.
- Silbato
- Accesorios para la cocina, utensilios para cocinar y un abrebotellas manual.
- Dinero en efectivo.
- Ropa extra, cobijas y almohadas.
- Cerillos en un contenedor a prueba de agua.
- Fotocopias de documentos de identificación, seguros, prescripciones, inventario de artículos de su casa, tarjetas de crédito y su recibo más reciente del servicio de utilidades.
- CD o fotocopias de documentos importantes como su acta de nacimiento/matrimonio.
- Medicamentos, anteojos o lentes de contacto, gafas, aparatos médicos especiales como los de ayuda auditiva con pilas extras.
- Comida y artículos para bebés, biberones, pañales y chupones.
- Comida, correas, registros veterinarios y cajas de transporte para cada mascota que evacúe con usted.
- Mapa detallado que muestre condados y carreteras.
- Herramientas mecánicas como cables pasa-corrientes, equipo para cambiar llantas y una bomba de aire.
- Una bandera blanca.
- Juguetes para distraer a los niños.
- Lista de teléfonos y direcciones de familiares o amigos que vivan fuera de su área.

Nombres de los Huracanes

Se ha preguntado alguna vez, ¿de dónde provienen los nombres de los huracanes? Los nombres de las tormentas tropicales y los huracanes no son asignados por el Centro Nacional de Huracanes (NHC por sus siglas en inglés). En cambio, estos nombres son establecidos por la Organización Meteorológica Mundial (WMO por sus siglas en inglés) y se han de rotar cada seis años. Si una tormenta resulta demasiado mortífera o costosa, el nombre de la misma ha de ser retirado de la lista y nunca más es utilizado.

2020	2021	2022	2023	2024	2025
—Arthur—	Ana	Alex	Arlene	Alberto	Andrea
Bertha	Bill	Bonnie	Bret	Beryl	Barry
Cristobal	Claudette	Colin	Cindy	Chris	Chantal
Dolly	Danny	Danielle	Don	Debby	Dorian
Edouard	Elsa	Earl	Emily	Ernesto	Erin
Fay	Fred	Fiona	Franklin	Francine	Fernand
Gonzalo	Grace	Gaston	Gert	Gordon	Gabrielle
Hanna	Henri	Hermine	Harold	Helene	Humberto
Isaias	Ida	Ian	Idalia	Isaac	Imelda
Josephine	Julian	Julia	Jose	Joyce	Jerry
Kyle	Kate	Karl	Katia	Kirk	Karen
Laura	Larry	Lisa	Lee	Leslie	Lorenzo
Marco	Mindy	Martin	Margot	Milton	Melissa
Nana	Nicholas	Nicole	Nigel	Nadine	Nestor
Omar	Odette	Owen	Ophelia	Oscar	Olga
Paulette	Peter	Paula	Philippe	Patty	Pablo
Rene	Rose	Richard	Rina	Rafael	Rebekah
Sally	Sam	Shary	Sean	Sara	Sebastien
Teddy	Teresa	Tobias	Tammy	Tony	Tanya
Vicky	Victor	Virginie	Vince	Valerie	Van
Wilfred	Wanda	Walter	Whitney	William	Wendy

Si desea una copia del mapa de trayectoria de huracanes disponible para impresión, acceda al siguiente [enlace](#).

Pronóstico de Huracanes



Información más Reciente del Tiempo

Servicio Nacional de Meteorología

www.weather.gov/rgv

Teléfono de grabación las 24 horas:
361-289-1861



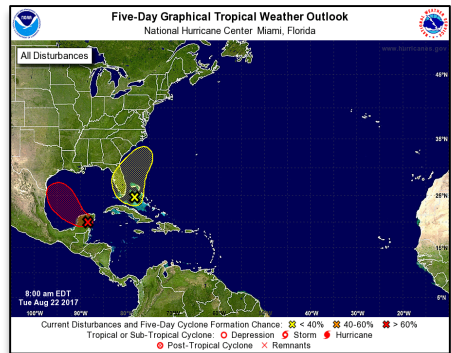
Centro Nacional de Huracanes

www.hurricanes.gov



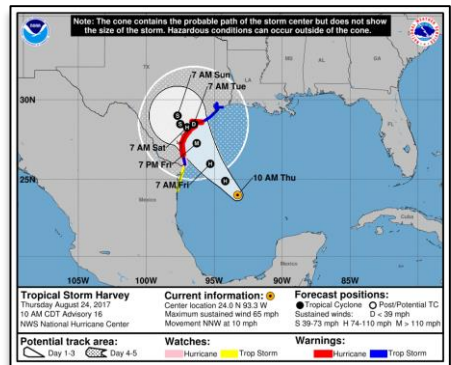
Perspectiva Gráfica del Tiempo en el Trópico

- Este producto del NHC provee una visión general de toda la actividad ciclónica en los trópicos e indica las áreas de interés que tienen potencial para desarrollarse en ciclones tropicales.



Pronóstico de Advertencia del NHC

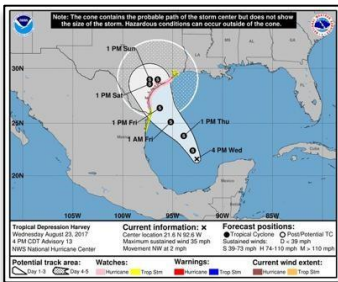
- Indica la más reciente posición de una tormenta y las advertencias y avisos a lo largo de las costas vigiladas. Incluye un seguimiento de su trayectoria de 3 a 5 días con un cono de incertidumbre.
- El cono de incertidumbre representa un promedio de 5 años de error. Las tormentas permanecen dentro del cono de incertidumbre solo un 67% del tiempo.
- NO se enfoque mucho en el pronóstico de la trayectoria exacta (línea negra).
- Los impactos podrían ocurrir millas afuera del cono de incertidumbre.



Pronóstico de Huracanes

Vigilancia/Aviso de Huracán Vigilancia/Aviso de Tormenta Tropical

- Una Vigilancia de Huracán se activa cuando condiciones de huracán han de ser posibles en su área dentro de 48 horas.
- Un Aviso de Huracán se activa cuando condiciones de huracán son probables en su área dentro de 36 horas.
- Una Vigilancia de Tormenta Tropical se activa cuando condiciones de tormenta tropical han de ser posibles en su área dentro de 48 horas.
- Un Aviso de Tormenta Tropical se activa cuando condiciones de tormenta tropical son probables en su área dentro de 36 horas.
- Si usted se encuentra bajo una vigilancia o aviso de huracán, prepárese para una posible evacuación y desaloje si se le indica hacerlo.



¿Usted tiene encendidas las Alertas Inalámbricas de Emergencia (WEA siglas en inglés) en su teléfono móvil?

Las WEA son enviadas a su dispositivo por agencias gubernamentales autorizadas a través de su compañía proveedora y estas le alertan de condiciones de tiempo extremo.

Las WEA incluyen un tono especial y vibración, los cuales se repiten dos veces. Verifique la configuración inalámbrica de su móvil:

- Sistemas Android: Ajustes > Conexiones > Más Ajustes de Conexión > Buscar Dispositivos / Alertas de Emergencia
- Sistemas Apple: Configuración > Notificaciones > Alertas Gubernamentales

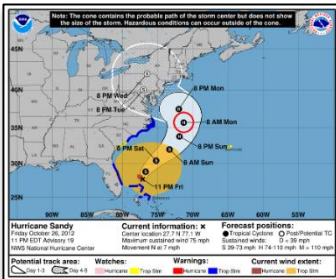


(2) Representación gráfica del pico de la inundación de una marejada ciclónica a lo largo de las costas de E.E.U.U., Puerto Rico y las Islas Vírgenes Americanas.

- Los valores representan la altura pico que podría alcanzar el agua sobre el suelo seco en el lugar especificado.

Nuevo Esta Temporada 2020:

(1) La adición de un punto de pronóstico a 60 horas.



Pronóstico de Huracanes

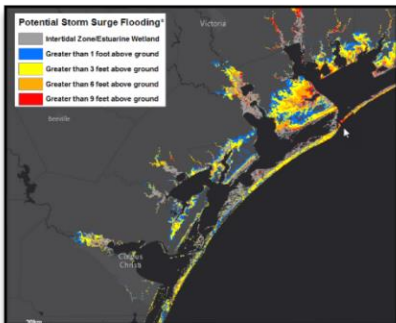
Gráficas de Tiempo de Arribo

- Estos mapas son muy útiles como herramientas de planificación.
- Uno de los mapas muestra la hora más temprana razonable del comienzo del impacto de vientos con fuerza de tormenta tropical.
- Un mapa secundario mostraría la hora de arribo más probable de los vientos con fuerza de tormenta tropical.



Mapas de Potencial Inundación por las Marejadas Ciclónicas

- Si una tormenta tropical o un huracán amenaza su comunidad, visite www.hurricanes.gov para obtener un mapa como este, el cual mostrará el peor escenario razonablemente posible debido a la inundación asociada a las marejadas ciclónicas para su área.



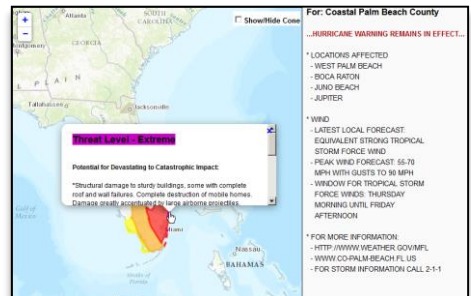
Vigilancias/Avisos de Marejadas Ciclónicas

- Una **vigilancia** de marejadas ciclónicas indica la posibilidad de condiciones peligrosas para la vida debido a estas entre las próximas 48 horas. Mientras que un **aviso** es el impacto entre las próximas 36 horas.
- Si usted se encuentra en un área bajo una vigilancia o aviso de marejadas ciclónicas, tome acción para proteger su vida. Siga las instrucciones emitidas por los oficiales de manejo de emergencias.



Amenazas e Impactos del Huracán

- Este producto emitido por las oficinas locales del Servicio Nacional de Meteorología (NWS por sus siglas en inglés) ha de resumir los impactos potenciales esperados debido al paso de algún ciclón tropical.
- Haga un clic sobre cada área coloreada para abrir el texto que describe el potencial impacto.
- www.weather.gov/srh/tropical?office=bro



Página Web Tropical Local

Página Web Tropical del NWS en Brownsville/Del Valle Del Río Grande

Outlook

Threats and Impacts

Satellite

Radar

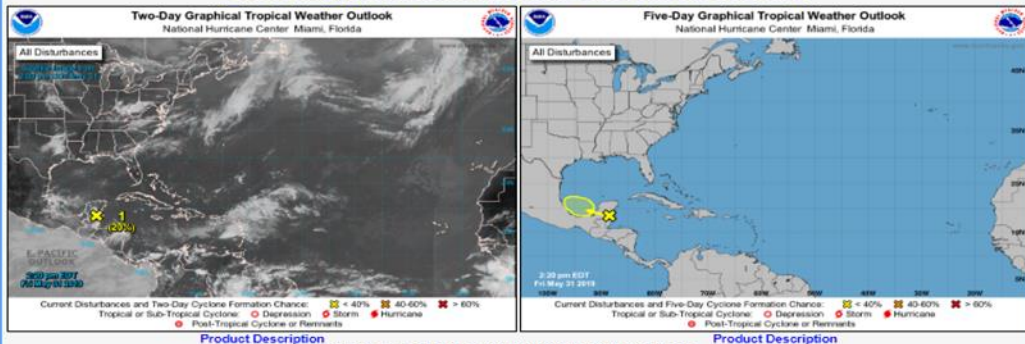
Social Media

Preparedness

Links

There are currently no active storms in the North Atlantic, Caribbean Sea, or Gulf of Mexico.

Local Briefing from the National Weather Service office in Brownsville



Click each image above to view the full-size image.

Special Tropical weather Outlook
NWS National Hurricane Center Miami FL
220 PM EDT Fri May 31 2019

For the North Atlantic...Caribbean Sea and the Gulf of Mexico:

A broad area of low pressure accompanied by cloudiness and showers centered over the Yucatan Peninsula is forecast to move westward over the southern Bay of Campeche during the weekend. Some gradual development of this system is possible through early next week as long as it remains over water. Regardless of development, the disturbance will likely produce heavy rainfall over portions of southern Mexico during the next few days. Regular issuance of the Tropical Weather Outlook will begin at 2 AM EDT tonight with the beginning of the Atlantic hurricane season.

* Formation chance through 48 hours...low...20 percent.
* Formation chance through 5 days...low...30 percent.

\$\$
Forecaster Avila/Zelinsky

[Oprima aquí para ver la Perspectiva sobre las Condiciones del Tiempo Tropical en Español](#)

- **Es una Fuente de Información** para obtener todo lo relacionado al pronóstico tropical, adaptado a cada área de pronóstico a lo largo de la costa de los E.E.U.U.
- **Una Pestaña con las Tormentas Activas** aparece cuando el NHC inicia advertencias de ciclones tropicales.
- **Una Pestaña con los Productos Locales** se activa cuando las Oficinas de Pronóstico del Tiempo (WFO por sus siglas en inglés) emiten Vigilancias/Avisos para el área local.
- **La Data de Satélite y Radar** siempre está disponible.
- **Una Pestaña de Preparación** siempre está disponible y provee rápido acceso a los mapas locales de evacuación, guías de preparación y videos.
- Desplazar el cursor hacia abajo le provee acceso a otros productos del NHC relacionados a cada tormenta activa y también a los productos de lluvia del WPC.

Listado de los Últimos Preparativos

Acciones a Tomar Cuando la Tormenta está en el Golfo

- Escuche frecuentemente la radio, TV, o la radio de NOAA para seguir los boletines del progreso de la tormenta.
- Asegúrese que tiene todo lo necesario en su botiquín de emergencias.
- Llene de gasolina y revise sus vehículos.
- Inspeccione y asegure las ataduras de su casa móvil.
- Tape sus ventanas en caso de que la tormenta se mueva rápido y usted tenga que irse. **¡LA CINTA ADHESIVA NO LO PROTEJE!**
- Guarde sus muebles del patio y recoja los objetos livianos, como botes de basura y herramientas para el jardín.
- Saque suficiente dinero en caso de que la electricidad se vaya y los cajeros no funcionen.
- Estacione los autos que no vaya a usar en su garaje.
- Siga las instrucciones dadas por los oficiales locales. **¡EVACÚE INMEDIATAMENTE SI ASÍ SE LO ORDENAN!**

Últimas Acciones a Tomar Antes de Evacuar su Residencia

- Cierre los tanques de gas propano.
- Desconecte sus artículos eléctricos.
- Vacíe su refrigerador y congelador.
- Apague sus servicios (luz-agua) si se le ordena.
- Cierre la casa muy bien.
- Lleve sus mascotas con usted.



Últimas Acciones a Tomar si Usted Decide Quedarse en su Residencia

- Cierre las persianas de seguridad contra tormentas.
- Baje el nivel del agua de la alberca un pie.
- Ponga su refrigerador y congelador lo más frío posible y sólo lo abra cuando sea estrictamente necesario (25 libras de hielo seco mantienen un congelador de 10 pies cúbicos por debajo del punto de congelación durante 3-4 días).
- Siga las instrucciones de los oficiales de emergencia y esté preparado para apagar sus servicios (utilidades) si así lo ordenan.
- Tape sus puertas, asegure la puerta del garaje y manténgase adentro. Manténgase alejado de las ventanas.
- Tome refugio en un cuarto seguro, como en un armario, baño o pasillo.
- **¡NO ESPERE AYUDA DE EMERGENCIA CUANDO ESTÉN OCURRIENDO LAS CONDICIONES MÁS PELIGROSAS!**

Oleaje del Huracán y Corrientes de Resaca

Oleaje del Huracán



Junto con grandes oleajes vienen fuertes corrientes de resaca. Las corrientes de resaca son el mayor riesgo para todos aquellos que visitan las playas, como resultado en los Estados Unidos se reportan sobre 100 ahogados cada año. La fuerza y el tamaño de las corrientes de resaca están relacionados con el tamaño de las olas y el periodo del oleaje. Las corrientes de resaca se forman típicamente en las partes bajas de las olas, en el rompimiento de las olas contra las barreras de arena y cerca de los muelles y embarcaderos.

Corrientes de Resaca

Si le atrapa una corriente de resaca, no entre en pánico, nade paralelamente hacia la orilla. Usualmente la corriente es de 50 pies de ancho y podría nadar hacia afuera. A este punto puede nadar de regreso a la orilla. Si todavía no puede alcanzar la orilla tiene que llamar la atención hacia usted: con la cara mirando hacia la orilla, mueva sus brazos y pida ayuda.

Escápese de la resaca!



Una corriente muy peligrosa

La resaca, que también se conoce como corriente de retorno, es una corriente de agua muy fuerte que se aleja de la orilla y puede arrastrar hacia mar adentro hasta al más experto nadador.

SI LO ATRAPA LA RESACA

- ◆ No luche contra la corriente
- ◆ Nade fuera de la corriente y luego hacia la orilla
- ◆ Si no logra escapar, manténgase a flote pataleando
- ◆ Si necesita auxilio, grite o agite los brazos

PARA SU SEGURIDAD

- ◆ Aprenda a nadar
- ◆ Nunca nade solo
- ◆ Si no está a gusto, no se meta al agua

Para más información acerca de la resaca consulte estos sitios de web:
www.tropicarents.noaa.gov
www.cfln.org



Preparación Estudiantil

<ul style="list-style-type: none">• Asegúrese que la información y lista de contactos de emergencia esté actualizada con la oficina de registro del campus universitario.
<ul style="list-style-type: none">• Si el campus universitario ofrece un sistema de comunicación en caso de emergencia, regístrese como un usuario del programa.
<ul style="list-style-type: none">• Tenga un plan de evacuación antes de que la tormenta entre en el Golfo.
<ul style="list-style-type: none">• Siga las estaciones de radio y televisión.
<ul style="list-style-type: none">• Contacte a la oficina del consejo estudiantil para asistencia con los planes de evacuación.
<ul style="list-style-type: none">• Si usted tiene alguna clase de discapacidad y necesita asistencia, contacte a la oficina de servicios para discapacitados del campus universitario para hacer los arreglos pertinentes.
<ul style="list-style-type: none">• Comuníquese con su familia e infórmelo sobre su estatus y localización.
<ul style="list-style-type: none">• Si el campus universitario está evacuando, no se le permitirá permanecer en las instalaciones, por lo que es recomendable que viaje fuera de la ciudad, preferiblemente a una ciudad que no quede en la costa.
<ul style="list-style-type: none">• En caso de evacuación, lleve consigo siempre su identificación personal, carné estudiantil, una copia del contrato de alquiler (si vive en un apartamento rentado), la tarjeta del seguro médico, y otros documentos que considere importantes.
<ul style="list-style-type: none">• Si usted tiene una cuenta bancaria en un banco local que pueda resultar afectado, retire el dinero necesario, ya que si viaja fuera de la ciudad no tendrá acceso a su dinero.
<ul style="list-style-type: none">• Los estudiantes extranjeros deben llevar el pasaporte con la visa de estudiantes (I-20, I-94), carné estudiantil y horario de clases.
<ul style="list-style-type: none">• Si utiliza un transporte personal, lleve consigo la mayor cantidad de artículos que le sea posible.
<ul style="list-style-type: none">• Si decide conducir, llame al Departamento de Transporte al 1-800-452-9292, para asegurarse que las vías están abiertas y son seguras. También puede verificar en la internet en el siguiente enlace: www.txdot.gov
<ul style="list-style-type: none">• Si forma parte de un programa de evacuación, limite su equipaje.
<ul style="list-style-type: none">• Lleve un botiquín de primeros auxilios con medicamentos para por lo menos 30 días.
<ul style="list-style-type: none">• Tenga una carpeta con fotografías y un listado de las pertenencias valiosas que dejó atrás al evacuar, incluya descripciones de los objetos y número serial.
<ul style="list-style-type: none">• Si tiene una mascota y necesita evacuar a un refugio, averigüe con anticipación en dónde puede dejar a su mascota ya que muchos refugios no las aceptan.
<ul style="list-style-type: none">• No regrese al campus universitario hasta que se indique que es seguro regresar. Puede informarse por medio de la página de internet de la universidad, o por medio de la radio o televisión.

Emergencia del Estado de Texas

REGISTRO PARA ASISTENCIA DE EMERGENCIA DEL ESTADO DE TEXAS (STEAR)

¿Necesita usted o alguien que conoce algún tipo de ayuda en caso de emergencia o desastre? El estado de Texas ofrece a los texanos la opción de inscribirse en el programa STEAR, un registro GRATIS que proporciona al personal local de emergencia y planificación información adicional sobre las necesidades de su comunidad.

(Las comunidades de Texas usan la información del registro de diferentes maneras. Inscribirse en el registro de STEAR NO ES una garantía de que recibirá un servicio específico durante una emergencia. Los servicios disponibles varían dependiendo de la comunidad. Para más información sobre cómo su comunidad usará la información en el registro STEAR, comuníquese con la oficina local de respuesta a emergencias.)

¿Quién debe inscribirse?

- Personas con discapacidades
- Personas con necesidades funcionales y de acceso:
- Personas con movilidad limitada
- Personas que tienen barreras de comunicación
- Personas que requieren ayuda médica adicional en caso de emergencia
 - Personas que requieren ayuda con el transporte
 - Personas que requieren ayuda de atención personal

Cómo inscribirse

- <https://STEAR.tdem.texas.gov>
- Marque 211 o use la opción que prefiere de repetidor telefónico por video para comunicarse con 211
- Formas impresas o electrónicas (Comuníquese con el gobierno local)

Información obligatoria para inscribirse

- Nombre
- Dirección
- Teléfono
- Idioma principal

Preguntas adicionales que se hacen para recoger información clave para el personal local de emergencia y planificación

- Información de contacto de emergencia
- Información del cuidador
- Mascotas
- Ayuda con el transporte para la evacuación de la casa
- Barreras de comunicación
- Discapacidad y necesidades funcionales o médicas

Inscribirse es **VOLUNTARIO**.

Toda la información que nos dé se mantendrá **COMPLETAMENTE CONFIDENCIAL**.

Oficina local de respuesta a emergencias

Rutas de Evacuación



Las personas que decidan evacuar sus hogares necesitan tomar en consideración la trayectoria proyectada del huracán a la hora de escoger la ruta de su destino de evacuación. Cuando vayan a evacuar, verifiquen las condiciones del tiempo y las carreteras antes de salir. Cuando las autoridades locales ordenen una evacuación de su área, ¡desaloje inmediatamente!

Acciones Finales Antes de Evacuar

- Siga las indicaciones de los oficiales locales. Una vez emitida la orden de evacuar ¡hágalo inmediatamente!
- Lleve consigo su botiquín de suministros de emergencia.
- Evacúe tan pronto como le sea posible para evitar el tráfico y los peligros asociados con el mal tiempo.
- Bajo ninguna circunstancia permanezca en una casa móvil que se encuentre cerca de la costa.
- Recuerde que las grandes embarcaciones y las casas rodantes no serán permitidas sobre la autopista JFK y el Puente Harbor Bridge una vez comenzados los vientos.
- Haga planes para quedarse en su destino de evacuación por lo menos una semana ya que el paso al área afectada podría estar restringido por varios días.

Información sobre las Carreteras de Texas

- TxDOT Condiciones de las Autopistas 1-800-452-9292 o visite www.drivetexas.org
- TxDOT Oficina del Valle del Río Grande, en Pharr 1-956-702-6100
- Radiodifusión de Información de Emergencia KGBT Univision Radio 1530 AM
- Twitter para TxDOT: @TxDOTPharr

Regresando al Hogar

SI USTED EVACUÓ EL ÁREA, ESPERE A QUE SU CIUDAD O CONDADO EMITA UNA ORDEN OFICIAL INDICÁNDOLE QUE PUEDE REGRESAR A SU HOGAR. ESTÉ PREPARADO PARA MOSTRAR EVIDENCIA DE QUE USTED RESIDE EN SU VIVIENDA, POR EJEMPLO, MOSTRANDO COPIAS DE SUS RECIBOS DE SERVICIOS (UTILIDADES) MÁS RECIENTES.

Limpeza de Escombros

- Las ciudades y condados darán a conocer un horario específico para remover y recoger los escombros. Los escombros dentro de propiedades privadas no podrán ser recogidos.
- Los materiales de construcción, restos de comida, desperdicios peligrosos del hogar y aparatos desechados deben ser separados y llevados afuera para poder ser recogidos.



Limpeza en General

- Tenga mucho cuidado con los daños estructurales al igual que con los cables eléctricos.
- No intente mover las vigas de soporte estructural o escombros de gran tamaño.
- Por ningún motivo encienda generadores eléctricos dentro de su hogar. La inhalación del monóxido de carbono producido por los generadores podría causarle la muerte. Asegúrese que los generadores eléctricos están en un sitio con buena ventilación.
- No utilice ningún tipo de llama o fogata en el interior de su hogar.
- Limite el uso de su vehículo para sólo emergencias, ya que las condiciones de las carreteras podrían ser peligrosas hasta que estén libres de escombros.

Agua

- Esté muy pendiente a las instrucciones con relación al suministro público de agua. Límitese al uso de agua embotellada o hervida hasta que se le indique lo contrario.
- Usted puede usar cloro para desinfectar el agua y así poder tomarla o usarla para la limpieza. Agregue 1/8 de cucharada de cloro doméstico por galón de agua clara ó 1/4 de cucharada por galón si el agua está turbia. Deje que la mezcla repose por 30 minutos antes de utilizarla.

Limpeza en el Interior del Inmueble

- Desinfecte y seque cuidadosamente el interior de los edificios al igual que todos los artículos en su interior. Así prevendrá el crecimiento de bacterias, virus y moho que le podrían causar enfermedades.
- Limpie paredes, pisos y gabinetes con agua y jabón. Desinfectelos con una mezcla de una tasa de cloro por cada 5 galones de agua.
- Lave toda la ropa y mantas con agua caliente. Deje secar y rocíe con desinfectante todos los artículos que no puedan ser lavados. Lave con vapor las alfombras. Deseche todos los artículos que fueron tocados por agua y que no puedan ser desinfectados.

Regresando al Hogar

Restablecimiento de las Utilidades

- Asegúrese que las tuberías de gas no tengan fugas. Si usted percibe olor a gas salga de su residencia inmediatamente. No utilice el teléfono o encienda las luces de su residencia. Comuníquese con la compañía proveedora de gas desde la casa de algún vecino.
- Reporte a la compañía de electricidad los daños visibles a los cables de electricidad. Si observa que algún equipo eléctrico o circuito eléctrico está expuesto al agua apague el interruptor principal de electricidad.
- No conecte generadores a los interruptores de electricidad de su casa. Si el generador está encendido cuando el servicio eléctrico se restablece, podría provocar un incendio o una situación peligrosa para los empleados que están trabajando en restaurar la electricidad.
- Aunque otra compañía de electricidad pueda repararle los cables de electricidad, solamente su compañía proveedora podrá restaurarle la energía.



Limpieza de las Aguas Residuales

- Si usted sospecha que la tubería de su hogar está dañada, no utilice la plomería (inodoro, lavadero, etc.). Comuníquese con su compañía de agua o con un plomero.
- Usted puede fabricar un inodoro portátil de la siguiente manera:
 - Use una cubeta de 5 galones que tenga una tapa que cierre firmemente y cúbralo con una bolsa de basura resistente.
 - Agréguele a la cubeta arena para gatos, esta es útil ya que sirve como desinfectante y desodorizante. Mantenga la tapa de la cubeta firmemente cerrada.
 - Mantenga la cubeta en un lugar fresco y oscuro. Limpie y desinfecte la cubeta inmediatamente.
- Puede seguir usando su inodoro hasta que el tanque de agua quede vacío. Sólo coloque una bolsa de basura resistente y un desinfectante que contenga cloro adentro de la tasa del inodoro para cuando necesite utilizarlo. Después de cada uso, remueva la bolsa y llévela afuera de su hogar.
- En caso de daños o fallas en el servicio de alcantarillado, se anunciarán las instrucciones de cómo desechar residuos humanos.
- No se deshaga de su materia fecal dentro de los botes de basura de la ciudad.

Información de Emergencia

CONDADO DE CAMERON

- **Manejo de Emergencias del Condado**
956-547-7000
Twitter: @cameron_county
Facebook: cameroncountyem
- **Alguacil del Condado**
956-544-0860*
- **Ciudad de Brownsville**
956-504-7405
oem.cob.us
Twitter: @BOEMHS
Facebook: 546HELPCOB
- **Ciudad de Harlingen**
956-216-5920
myharlingen.us
Twitter: @Harlingen_Texas
Facebook: Harlingen, Texas
- **Ciudad de La Feria**
956-797-3121
cityoflaferia.com
- **Ciudad de Laguna Vista**
956-943-1792
lvtexas.us
Twitter: @LagunaVistaPD
Facebook: lvtexas
- **Ciudad de Los Fresnos**
956-233-5768
citylf.us
Twitter: @CityofLosFresnos
Facebook: City of Los Fresnos
- **Ciudad de Port Isabel**
956-943-2727
portisabel-texas.com/cityhall
Twitter: @portisabeltexas
Facebook: Port Isabel Texas
- **Ciudad de San Benito**
956-361-3800
cityofsanbenito.com
Twitter: @SanBenitoTX
Facebook: San Benito, Texas

- **Ciudad de South Padre Island**
956-762-8144
myspi.org
Twitter: @SouthPadreTexas
Facebook: South Padre Texas

CONDADO DE HIDALGO

- **Manejo de Emergencias del Condado**
956-318-2615
hidalgocounty.us
Twitter: @HidalgoCounty
Facebook: Hidalgo County, Texas
- **Alguacil del Condado**
956-383-8114*
- **Ciudad de Alamo**
956-781-2004
alamotexas.org
Twitter: @CityofAlamo
Facebook: City of Alamo
- **Ciudad de Donna**
cityofdonna.org
Twitter: @CityofDonna
Facebook: cityofdonna
- **Ciudad de Edinburg**
956-383-7691
cityofedinburg.com
Twitter: @cityofedinburg
Facebook: CityofEdinburgGovernment
- **Ciudad de Hidalgo**
956-843-2286
cityofhidalgo.net
Facebook: cityofhidalgotx
- **Ciudad de McAllen**
956-681-1234
mcallen.net
Twitter: @CityofMcAllen
Facebook: McAllenTX
- **Ciudad de Mercedes**
956-565-3102
cityofmercedes.com
Facebook: The City of Mercedes

¡Si no es una Emergencia NO llame al 911!

Información de Emergencia

CONDADO DE HIDALGO (continuado)

- **Ciudad de Mission**
956-580-8705
missiontexas.us
Twitter: @CityofMissionTX
Facebook: City of Mission Government
- **Ciudad de Pharr**
956-787-7541
pharrem.com
Twitter: @PharrTX
Facebook: CityofPharr
[Pharr Life](#)
- **Ciudad de Weslaco**
956-968-0367
[Weslaco Emergency Management](#)
Twitter: @WeslacoCity
Facebook: CityWeslaco

CONDADO DE STARR

- **Manejo de Emergencias del Condado**
956-716-4800
www.co.starr.tx.us
- **Alguacil del Condado**
956-487-0672*
- **Ciudad de Rio Grande**
956-487-0672
cityofrgc.com
Twitter: @CityofRGC
Facebook: CityofRGC
- **Ciudad de Roma**
956-849-1411
cityofroma.net
Facebook: cityofroma

CONDADO DE WILLACY

- **Manejo de Emergencias del Condado**
956-689-5456
[Willacy County Texas](#)
Facebook: CountyofWillacy
- **Alguacil del Condado**
956-689-5577*

• Ciudad de Lyford

956-347-3512

lyfordtx.us

• Puerto de Port Mansfield

956-689-3332

portofportmansfield.com

• Ciudad de Raymondville

956-689-2443

raymondvilletx.us

CONDADO DE ZAPATA

• Manejo de Emergencias del Condado

956-765-9942

[Zapata County Texas](#)

• Alguacil del Condado

956-765-9960*

CONDADO DE BROOKS

• Manejo de Emergencias del Condado

361-326-3681

[Brooks County Texas](#)

• Alguacil del Condado

361-325-3697*

• Ciudad de Falfurrias

361-325-2420

ci.falfurrias.tx.us

Facebook: Falfurrias, TX

CONDADO DE JIM HOGG

• Manejo de Emergencias del Condado

361-527-4100

[Jim Hogg County Texas](#)

CONDADO DE KENEDY

• Manejo de Emergencias del Condado

361-595-8527

[Kenedy County Texas](#)

• Alguacil del Condado

361-294-5205*

¡Si no es una Emergencia NO llame al 911!

¡Alertas En Español!



La Radio NOAA es Bilingue en el Valle Del Rio Grande

En un mundo conectado a constante información del tiempo, la Radio NOAA continúa siendo una herramienta crítica que puede alertar a las personas sobre eventos del tiempo que pudieran poner en peligro su vida en medio de la noche cuando no haya electricidad. A través del Valle del Río Grande, los vecindarios más vulnerables ante las inclemencias del tiempo se componen de número significativo de hispanoparlantes. Poder entender y traducir las alertas del inglés a español puede resultar difícil para muchos de estos residentes; el tiempo adicional necesario para poder procesar la información y tomar sus precauciones podría hacer una diferencia de vida o muerte. Hasta el momento.

Una subvención del Departamento de Seguridad Nacional de FEMA inició en esfuerzo colaborativo de dos años entre el Servicio Nacional de Meteorología, el estado de Texas y el Lower Rio Grande Valley Development Council. Culminó con la creación del Sistema de Avisos para la Seguridad La Pública en Español. Los componentes principales del nuevo sistema de avisos incluye la instalación de dos nuevos transmisores, localizados en las ciudades de Harlingen (La Feria) y Pharr. Las radiotransmisiones y las alertas especiales cubren a casi todas las comunidades. Las estaciones de radio y televisión en español que son parte del Sistema de Alerta de Emergencias, tienen la capacidad de elegir si desean obtener la transmisión de los transmisores en español, lo cual simplifica el proceso ya que no se necesitara una persona que traduzca la información del inglés al español.

En caso de que un huracán amenace al Valle del Río Grande este año, todo aquél que posea una Radio NOAA podrá sintonizar a la frecuencia específica para recibir información crítica que describirá el tipo de amenaza, el impacto potencial, y las acciones recomendadas a seguir en el lenguaje que más cómodo les parezca. Comendadas en el idioma en el que se sientan más cómodos.

Transmitter Location	Station Identification	Frequency
Bluetown/La Feria	WZS-2542	162.450 (channel 3)
Pharr	WZS-2541	162.475 (channel 4)

¡Hay más a la Historia que la Categoría!



Izquierda: Península de Bolívar arrasado por las marejadas ciclónicas asociadas al Huracán Ike en el 2008. Centro: Casas dañadas y destruidas a lo largo de las costas de New Jersey tras el paso de Sandy en el 2012. Cortesía de la Guardia Costero del los Estados Unidos. Derecho: Olas en la carretera I-10 a lo largo de la línea del condado de Jefferson/Chambers en el sureste de Texas durante la tormenta tropical Harvey en 2017.

Inudaciones – en Tierra y en las Costas – Mayormente Dominan los Vientos

Un huracán, por definición, es una tormenta muy “mala”. Como mínimo, un huracán interrumpe la rutina por unos cuantos días. Como máximo, un huracán puede devastar una comunidad para siempre. Para muchas personas en las pasadas cuatro décadas la percepción de cuán “mala” puede ser una tormenta proviene de la escala de Huracanes de Saffir-Simpson que aparentaba ser muy sencilla de entender. Un huracán de Categoría 1 contenía vientos de 74 a 95 mph, una marejada ciclónica de 4 a 5 pies, y una presión en la superficie de ≥ 980 milibaras. Un huracán de Categoría 5 contenía vientos mayores de 155 mph, una marejada ciclónica de > 18 pies, y una presión en la superficie de < 920 mb.

¡Y luego vinieron Allison. Charley. Katrina. Ike. Sandy. Y...Harvey!

Cada una de estas tormentas causaron pérdidas de millones de dólares en daños a la propiedad, y todas a excepción de Charley cobraron la vida de docenas a centenares de personas. Ninguna de estas tormentas generó impactos que correspondieran a los criterios de la Escala Saffir-Simpson. Solamente Charley (2004) cumplió con los criterios de la escala para los vientos, ahora los vientos son el único criterio para la escala que cambió su nombre a Escala de Vientos de Huracán de Saffir-Simpson (SSHWS). La siguiente table resume cada tormenta.

Storm	Main Impact Area	Year	SSHWS (landfall)	Damage (\$billions)†	Primary Impact
Allison	Houston	2001	Ninguna	5.5	3+ pies de lluvia; inundaciones récord tierra adentro en Houston
Charley	Southwest Florida	2004	4	15.4	Daños extensivos causados por los vientos, pero solo una marea de tormenta de 4 a 7 pies.
Katrina	Louisiana and Mississippi	2005	3	81.3	Marea de tormenta de hasta 28 pies. Inundaciones catastróficas generadas por las marejadas ciclónicas; miles de personas se ahogaron
Ike	Upper Texas and Southwest Louisiana	2008	2	29.3	Marea de tormenta de hasta 20 pies. Inundaciones de extensas a catastróficas generadas por las marejadas ciclónicas varias docenas de personas se ahogaron a desaparecieron.
Sandy	Northeast U.S.	2012	1*	50+	La gran mayoría de los daños provinieron de la marea de tormenta de > 10 pies a través de las costas de NJ/NY; docenas de personas se ahogaron.
Harvey	Texas	2017	4	125+	\$100 mil millones de daños por inundaciones en el sureste de Texas cuando el sistema era una tormenta tropical

*Storm considered Post-Tropical at Landfall

†Dollar values in year of landfall

2018: La Inundación de \$200 Millones que No Tuvo Nombre



La Lluvia Excede los Récords para Eventos de Lluvia en Weslaco; Rivaliza a Beulah en el Resto del Valle del Río Grande

La Gran Inundación de Junio de 2018 en el Valle del Río Grande será recordada por mucho tiempo, no sólo por los daños que causó, los cuales probablemente excedieron los \$200 millones, sino también por los retos que enfrentó la región debido a lo que pudo ser un ciclón tropical organizado posándose y girando sobre la región por días exacerbando la inundación.

La inundación no fue el resultado de un ciclón tropical, sino más bien el de una amplia onda tropical que se generó sobre el oeste del Mar Caribe y se movió sobre la Península de Yucatán durante los días del 15 al 16 de junio de 2018. Este sistema de lento, pero persistente movimiento, se acercó hacia la costa de Texas para el domingo, 17 de junio antes de arribar finalmente el 18 de junio. A medida que el eje central de la onda pasaba por la longitud de la costa del Sur de Texas, se abrieron las compuertas para repetidas oleadas de profunda humedad tropical en la atmósfera de origen en el oeste del Mar Caribe. Una serie de disturbios en los niveles más altos de la atmósfera interactuaron con esta onda durante todo su ciclo, lo cual ayudó a mantener un área amplia de baja presión en todos los niveles de la atmósfera por el periodo del 18 al 22 de junio a través del Valle del Río Grande y sobre las aguas del Golfo de México. Varios frentes de superficie y convergencia a lo largo de la costa ayudaron en la producción de lluvias fuertes. Los eventos memorables para la región comenzaron el 19 de junio (Falfurrias recibió más de 12" de lluvia), y tuvieron su pico el 20 (Weslaco recibió más de 15", donde 11" ocurrieron en un periodo de tan sólo 3 horas) y 21 de junio (se recibieron entre 6" a 11" en la región de Mission/McAllen). Para cada uno de estos casos se registraron varios pies de agua sobre localidades de poco drenaje.

La siguiente información proviene de reportes iniciales por colaboradores de Manejo de Emergencia del Valle del Río Grande.

- Más de 7,500 residencias y negocios en los condados de Willacy y Cameron tuvieron daños definidos de menores a destructivos por los estándares de la Agencia Federal para el Manejo de Emergencias (FEMA por sus siglas en inglés).
- Al menos 10,000 residencias y negocios fueron considerados como "afectados" por las inundaciones. Esto incluye a las 7,500 estructuras mencionadas anteriormente.
- Más de 600 personas se trasladaron a al menos 10 refugios durante el pico de las inundaciones en la región.
- Se registraron miles de vehículos con una variedad de daños causados por las inundaciones.
- Docenas a cientos de carreteras fueron cerradas durante el pico de las inundaciones, desde calles comunitarias hasta marginales y vías principales.
- Se condujeron más de 2,000 rescates de personas en vehículos y hogares.
- La Cruz Roja Americana sirvió 21,000 comidas durante este evento.
- Tan sólo en los condados de Cameron y Willacy se reportaron daños a la infraestructura pública que ascienden a al menos \$50 millones.

40 Aniversario de Huracán Allen

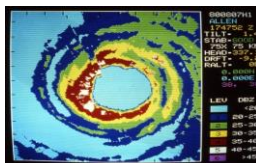
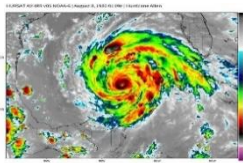
La Pesadilla que Pudo Ser

Cuando los residentes y visitantes del Valle del Río Grande se despertaron en la mañana del sábado, 9 de agosto de 1980 se encontraron con la noticia del potencial impacto catastrófico del Huracán Allen. Este huracán era como un monstruo en expansión que cubría la mayor parte del área occidental del Golfo de México, teniendo a su vez un pequeño pero potente centro con vientos de 160 mph a tan solo unas 120 millas de la costa. Con un movimiento hacia el oeste a unas 12 mph, Allen seguía una trayectoria que lo posicionaba sobre el Condado de Cameron en 12 horas o menos. Los avisos tempranos y el amenazante tamaño de Allen generaron que al menos unas 200 mil personas – dos quintos de la población – evacuaran sus áreas y buscaran refugio en una variedad de localidades bastante alejadas de la costa. Afortunadamente, esta potencial pesadilla paso a ser solo un mal sueño. Este ciclón alcanzo el borde de un sistema de alta presión horas después; Allen se desaceleró dramáticamente lo cual permitió la entrada al oeste de aire seco procedente de la Sierra Madre, y aguas mas frías se movieron a la superficie del agua en el Golfo. Estos impactos en combinación con el efecto de la interacción con la tierra debilitaron rápidamente a Allen a medida que esta tomaba un giro hacia el norte. El huracán hizo su entrada en tierra con un pequeño y debilitado centro de circulación sobre la inhabitada South Padre Island justo después de la media noche el 10 de agosto, librando al Valle de Río Grande de impacto de este huracán que pudo causar estragos semejantes a los de Beulah.

Los vientos máximos medidos fueron de 138 mph en la villa pesquera de Port Mansfield y 78 mph en Brownsville; las marejadas ciclónicas se reportaron en un rango de 8 pies través del South Padre Island y Port Isabel hasta 12 pies en Port Mansfield, y hasta un pie de lluvia cayo desde McAllen hasta Hebbronville.

No se reportaron fatalidades asociadas a Allen en el Valle del Río Grande, esto como resultado del debilitamiento de esta tormenta y de no haberse movido sobre áreas densamente pobladas, todo esto en combinación de una evacuación efectiva. A pesar de esto, hubo numerosos impactos hacia estructuras naturales y construcciones causados por las marejadas ciclónicas, los tornados, los vientos y las inundaciones por la lluvia. Los daños monetarios causados a las propiedades aseguradas fueron estimados inicialmente cerca de \$50 millones (dólares); el daño total a la propiedad y hacia los cultivos fue de \$100 millones en el Valle del Río Grande. Los vientos causaron grandes estragos en Port Mansfield y derribaron cientos de arboles en el Condado de Cameron; al menos el 70% de los residentes perdió la electricidad. Un 20% de los frutos cítricos se perdieron en el Condado de Hidalgo. Los danos estructurales mas significativos en Brownsville se limitaron al impacto de dos tornados que ocurrieron de 9 agosto y que destruyeron los techos de unas 30 residencias. Las marejadas ciclónicas arrojaron los barcos a la costa e inundaron muchas residencias en Port Isabel, y propiedades desde la playa de Boca Chica hasta el South Padre Island. Los hoteles y hospederías se tomaron semanas a meses para poder limpiar los estragos causados por el viento y el agua.

A pesar de que las lluvias de Allen ayudaron a acabar con la sequia que habla en ese momento, las inundaciones fueron demasiado para los cultivos de algodón. El 40% de los cultivos fueron destruidos por las torrenciales lluvias, las cuales también inundaron las calles hasta alcanzar unos 4 pies de altura en Brownsville, McAllen y Edinburg. Las memorias del Huracán Allen nos sirven de recordatorio al Valle a que debemos estar listos en todo momento. El próximo huracán podría resultar mucho pero que un simple mal sueño.



Izquierda: Imágenes satelitales NOAA-6 de Allen en el Canal de Yucatán y el sur del Golfo de México a / cerca de la intensidad máxima (7 de agosto), y representación por radar de la pared del ojo / ojo del avión NOAA P-3, aproximadamente al mismo tiempo.

**Servicio Nacional de Meteorología
Brownsville/Del Valle Del Río
Grande, TX**

20 S. Vermillion Avenue
Brownsville, TX 78521

Teléfono: 956-504-1432 x2
Fax: 956-982-17663



weather.gov/rgv

AMBASSADOR™

WRN

WEATHER-READY NATION

¡CONVIÉRTASE EN UN EMBAJADOR!

Visite: www.weather.gov/wrn/